



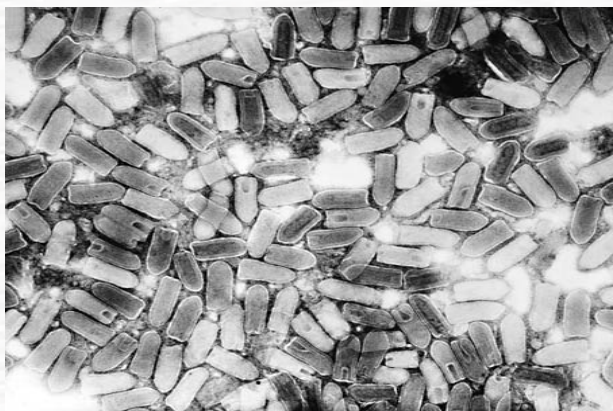
水疱性口炎⁰¹

Vesicular stomatitis, VS



- ① 病原簡介
- ② 臨床症狀及病變

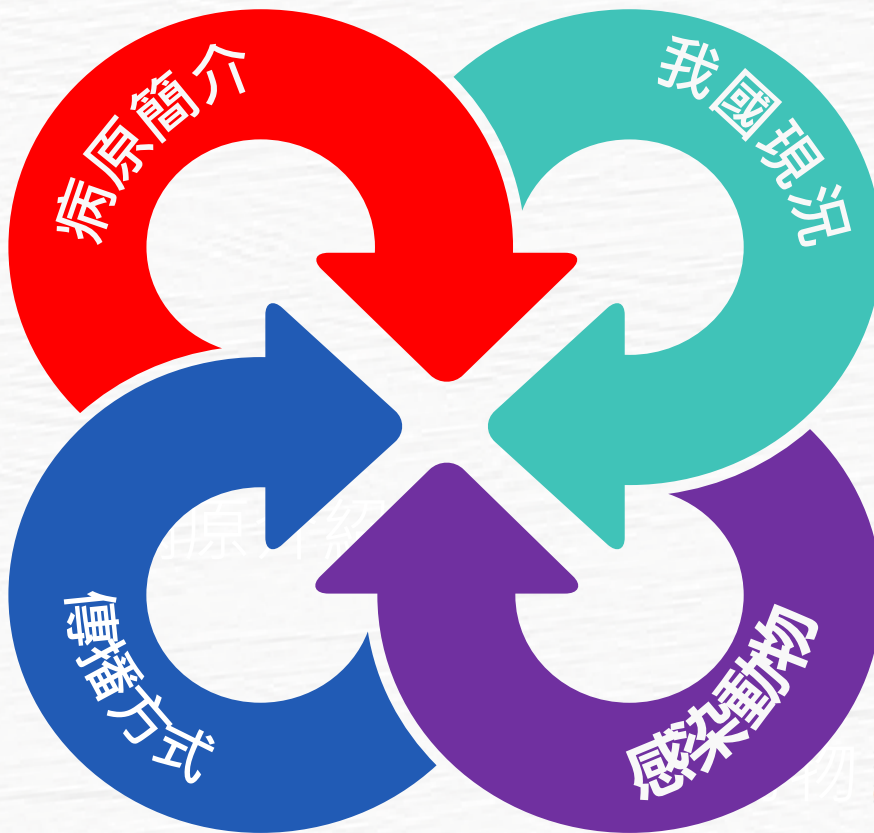
水疱性口炎之病原簡介



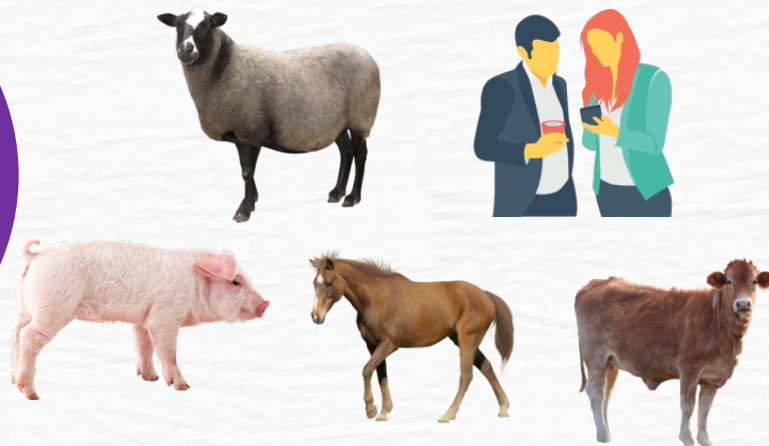
病原為棒狀病毒
 科 (*Rhabdoviridae*) 腸病毒屬
 (*Vesiculovirus*)。



直接經由皮膚或消化道黏膜途
 徑傳播，亦可由昆蟲叮咬或透
 過媒介物進入口鼻黏膜。

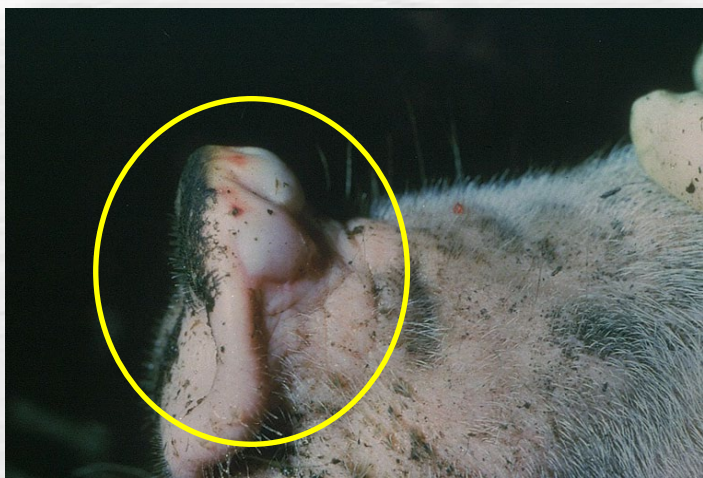


目前歸類為乙類動物傳染病，我
 國並無水疱性口炎之病例。

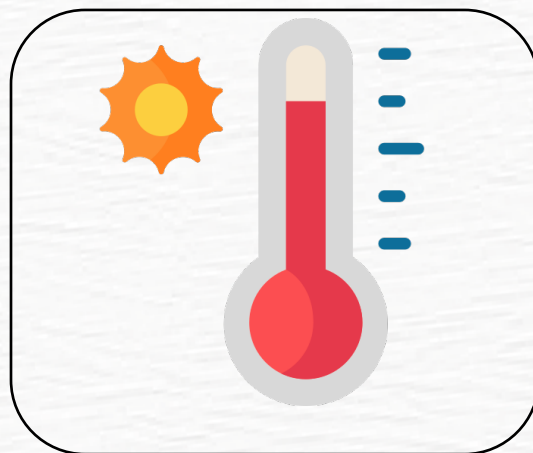


主要發生於馬、牛和豬，人類、羊及部
 分野生動物亦具有感受性。

臨床症狀與病變 (1)



鼻吻部可見透明之大水泡形成



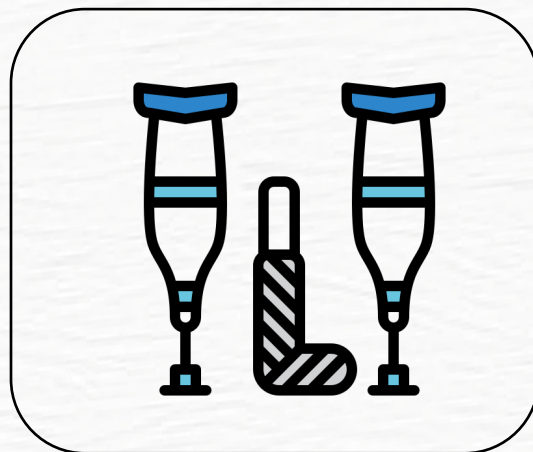
體溫上升至40 ~ 41 °C



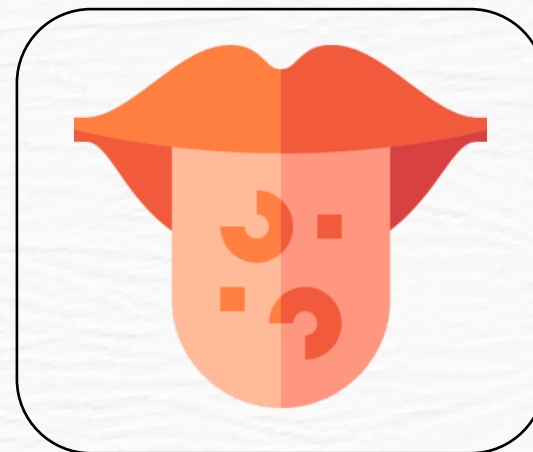
食慾不振



蹄冠出現糜爛以及潰瘍灶



跛行及落蹄

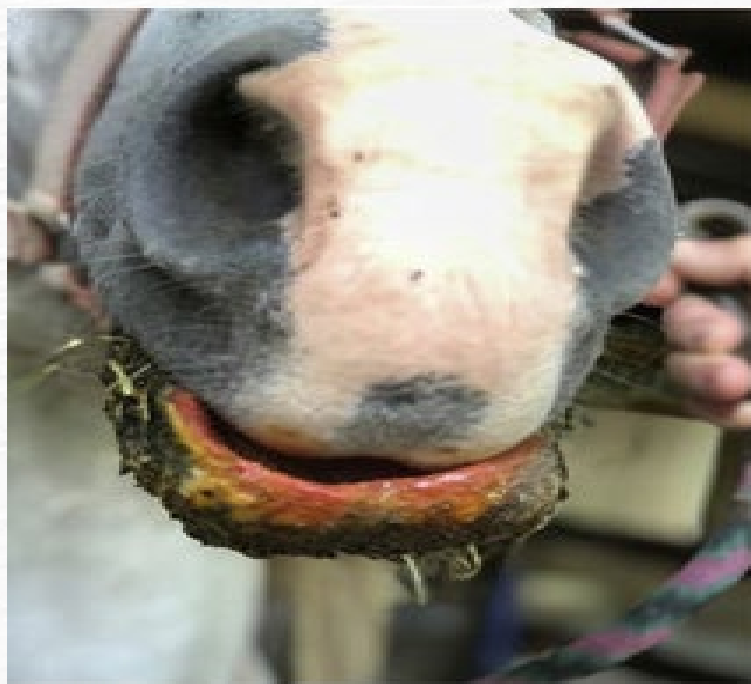


舌背面出現水泡及糜爛

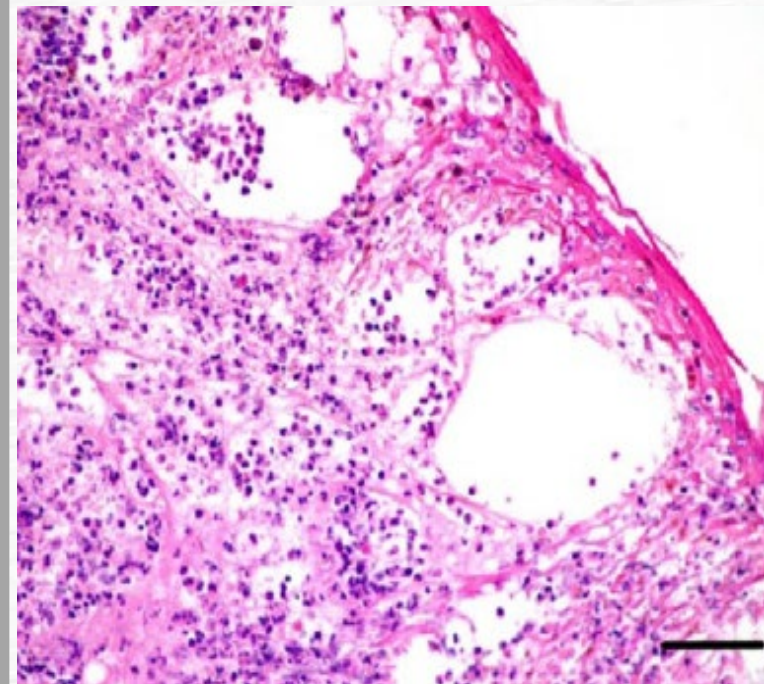
臨床症狀與病變 (2)



感染初期可見明顯流涎現象



口腔出現糜爛以及潰瘍灶



水疱性皮膚炎，可見大量中性球浸潤於真皮層。



行政院農業委員會

家畜衛生試驗所

ANIMAL HEALTH RESEARCH INSTITUTE, COUNCIL OF AGRICULTURE, EXECUTIVE YUAN

創新、服務、生命守護

水疱性口炎⁰²

Vesicular stomatitis, VS

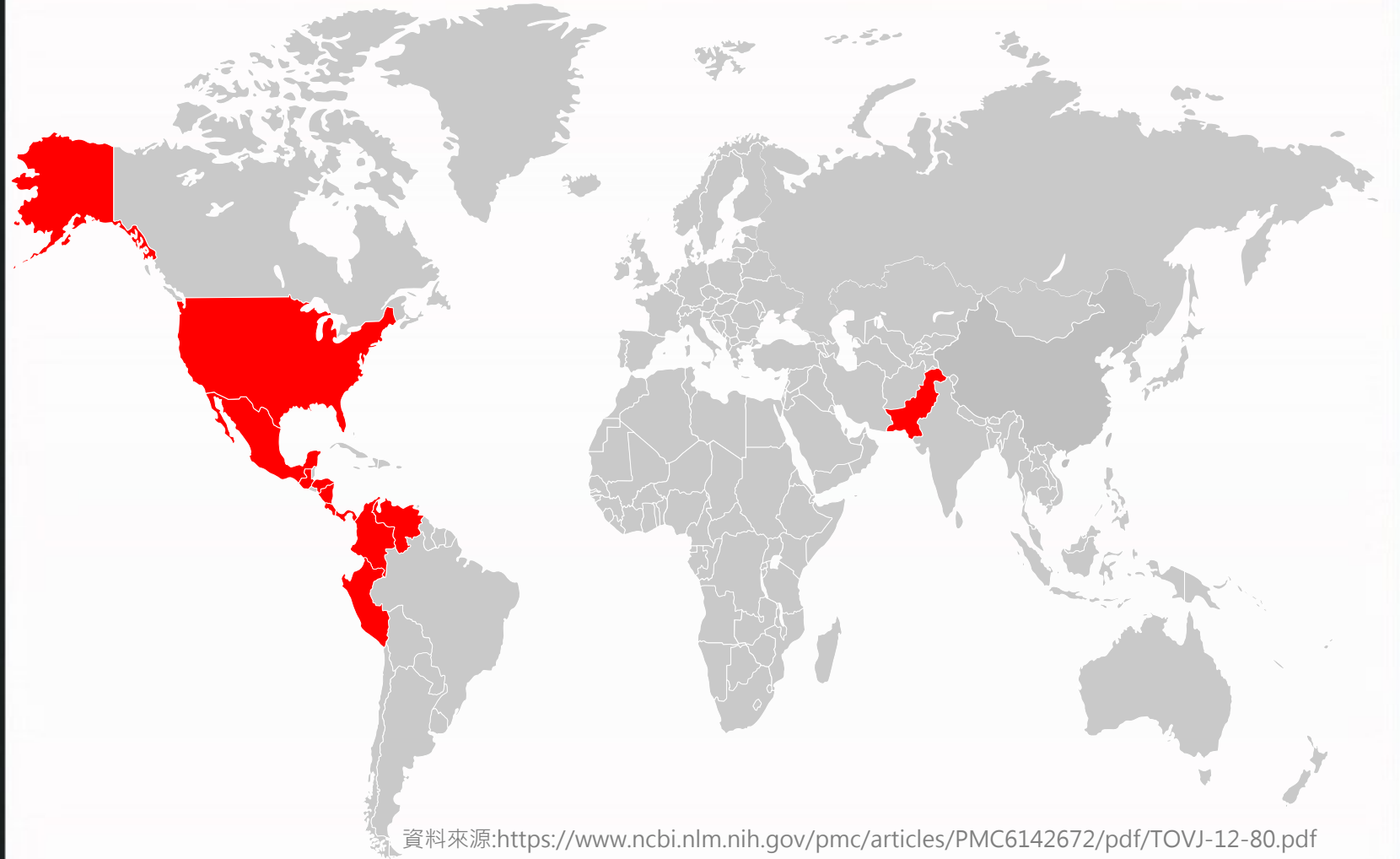


- ① 出現病例之國家
- ② 診斷方法
- ③ 預防和控制



出現病例之國家

出現水疱性口炎病例之國家：
玻利維亞、巴西、哥倫比亞、哥斯大黎加、厄瓜多爾、薩爾瓦多、瓜地馬拉、洪都拉斯、墨西哥、尼加拉瓜、巴拿馬、秘魯、美國、委內瑞拉和巴基斯坦。



水疱性口炎之診斷方法

病理學診斷

四肢蹄冠及鼻鏡鼻吻出現水泡，若破裂出血則呈現潰瘍。咽喉、口腔黏膜及舌頭潰瘍。



病毒分離及血清抗體檢測



三者搭配可**正確診斷**，並區別是否為其他病原感染，包括**口蹄疫、豬水疱性病、水疱疹及砂尼卡病毒**等。

臨床外觀

體溫上升、精神沉鬱、四肢蹄冠與鼻鏡鼻吻出現水泡及跛行。



病毒核酸檢測

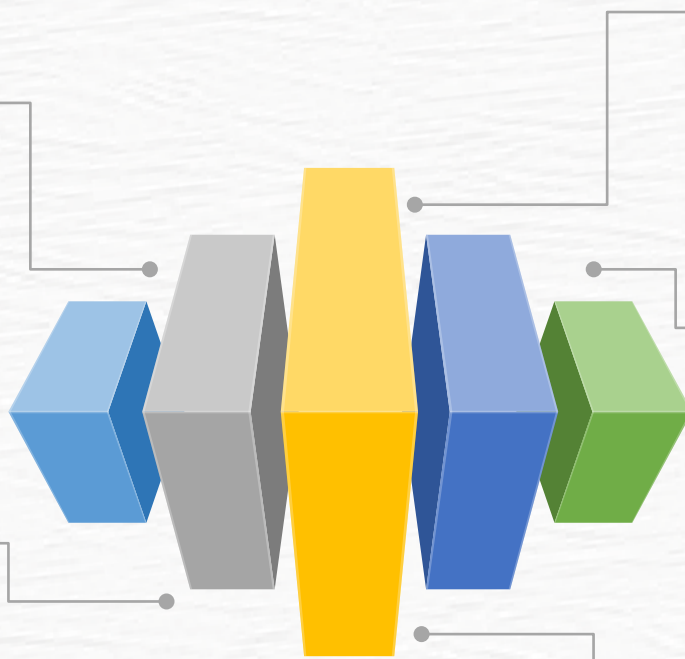
如何做好預防和控制



疑似病例，應立即通報轄內動物防疫機關。



牧場需落實門禁管制、人車進出及畜牧場消毒等自衛防疫工作。



疫區動物以及動物產品應禁止輸入。



避免前往疫區國家之畜牧場進行參訪或接觸動物。



加強養豬場內(包含蓄水池及水溝)清潔消毒，並設置捕蚊燈，俾有效消除病媒蚊。